

муниципальное бюджетное дошкольное образовательное учреждение

«Детский сад №24»

СОГЛАСОВАНО  
Педагогическим советом  
МБДОУ «Детский сад № 24»  
(протокол от 4 апреля 2024 г. №5)



УТВЕРЖАЮ  
МБДОУ «Детский сад № 24»  
И.А. Куркова  
4 апреля 2024 г.

Отчет о результатах самообследования  
муниципального бюджетного дошкольного образовательного учреждения  
«Детский сад № 24» за 2023 год

## 1. Общие сведения об образовательной организации

Наименование образовательной организации	Муниципальное бюджетное дошкольное образовательное учреждение «Детский сад № 24» (МБДОУ «Детский сад № 24»)
Руководитель	Куркова Любовь Анатольевна
Адрес организации	ул. Урицкого, д.80-а, г. Вышний Волочек, 171158
Телефон, факс	(48233)6-28-91
Адрес электронной почты	Ds24vol@yandex.ru
Учредитель	Управление образования администрации Вышневолоцкого городского округа
Дата создания	19 апреля 1964 год
Лицензия	№ 37 от 25.01.2016г. серия 69Л01 № 0001677

Муниципальное бюджетное дошкольное образовательное учреждение «Детский сад № 24» (далее — Детский сад) расположено в центре города. Здание Детского сада построено по типовому проекту. Проектная наполняемость на 148 мест. Общая площадь здания 1054 кв. м, из них площадь помещений, используемых непосредственно для нужд образовательного процесса, 347,5 кв. м.

Цель деятельности Детского сада — осуществление образовательной деятельности по реализации образовательных программ дошкольного образования.

Предметом деятельности Детского сада является формирование общей культуры, развитие физических, интеллектуальных, нравственных, эстетических и личностных качеств, формирование предпосылок учебной деятельности, сохранение и укрепление здоровья воспитанников.

Режим работы Детского сада: рабочая неделя — пятидневная, с понедельника по пятницу. Длительность пребывания детей в группах — 12 часов. Режим работы групп — с 7:00 до 19:00.

### Аналитическая часть

#### I. Оценка образовательной деятельности

Образовательная деятельность в Детском саду организована в соответствии с Федеральным законом от 29.12.2012 № 273-ФЗ "Об образовании в Российской Федерации", ФГОС дошкольного образования. С 01.01.2021 года Детский сад функционирует в соответствии с требованиями СП 2.4.3648-20 «Санитарно-эпидемиологические требования к организациям воспитания и обучения, отдыха и оздоровления детей и молодежи», а с 01.03.2021 — дополнительно с требованиями СанПиН 1.2.3685-21 «Гигиенические нормативы и требования к обеспечению безопасности и (или) безвредности для человека факторов среды обитания».

Образовательная деятельность ведется на основании утвержденной образовательной программы МБДОУ «Детский сад № 24», которая составлена в соответствии с ФООП и ФГОС дошкольного образования

Детский сад посещают 148 воспитанников в возрасте от 1 до 7 лет. В Детском саду сформировано 6 групп общеразвивающей направленности.

Из них:

- группа раннего возраста – 22 ребенка,
- 1 младшая группа – 22 ребенка,
- 2 младшая группа – 26 детей,
- средняя группа – 26 детей,
- старшая группа – 26 детей,
- подготовительная к школе группа - 26 детей.

### **Воспитательная работа**

С 01.09.2021 Детский сад реализует рабочую программу воспитания и календарный план воспитательной работы, которые являются частью образовательной программы дошкольного образования.

За год реализации программы воспитания родители выражают удовлетворенность воспитательным процессом в Детском саду, что отразилось на результатах анкетирования. Вместе с тем, родители высказали пожелания по введению мероприятий в календарный план воспитательной работы Детского сада, например — проводить осенние и зимние спортивные мероприятия на открытом воздухе совместно с родителями. Предложения родителей будут рассмотрены и при наличии возможностей детского сада включены в календарный план воспитательной работы.

Чтобы выбрать стратегию воспитательной работы, в 2024 году проводился анализ состава семей воспитанников.

Характеристика семей по составу:

Состав семьи	Количество семей	Процент от общего количества семей воспитанников
--------------	------------------	--

Полная	127	86%
Неполная с матерью	20	13%
Неполная с отцом	1	1%
Оформлено опекунов	1	1%

Характеристика семей по количеству детей

Количество детей в семье	Количество семей	Процент от общего количества семей воспитанников
Один ребенок	65	45%
Два ребенка	59	40%
Три ребенка и более	22	15%

Воспитательная работа строится с учетом индивидуальных особенностей детей, с использованием разнообразных форм и методов, в тесной взаимосвязи воспитателей, специалистов и родителей. Детям из неполных семей уделяется большее внимание в первые месяцы после зачисления в Детский сад.

### **Дополнительное образование**

В детском саду в 2023 году дополнительные общеразвивающие программы реализовались по художественно-эстетическому направлению: «Весёлая карусель», «Давайте рисовать» - на бесплатной основе. В дополнительном образовании было задействовано 49% процентов воспитанников сада (72 человек).

Анализ родительского опроса, проведенного в декабре 2023 года, показывает, что дополнительное образование в детском саду реализуется недостаточно активно. Детский сад планирует во втором полугодии 2023 года начать реализовывать новые программы дополнительного образования.

### **II. Оценка системы управления организации**

Управление Детским садом осуществляется в соответствии с действующим законодательством и Уставом Детского сада.

Управление Детским садом строится на принципах единоначалия и коллегиальности. Коллегиальными органами управления являются:

- Совет Детского сада,
- педагогический совет,
- общее собрание работников.

Единоличным исполнительным органом является руководитель – заведующий.

Органы управления, действующие в Детском саду

Наименование органа	Функции
Заведующий	Контролирует работу и обеспечивает эффективное взаимодействие структурных подразделений организации, утверждает штатное расписание, отчетные документы организации, осуществляет общее руководство Детским садом
Совет Детского сада	Рассматривает вопросы обеспечения государственно-общественного характера управления, реализацию прав родителей (законных представителей) обучающихся, педагогических работников на участие в управлении Детским садом, развитие социального партнёрства между всеми заинтересованными сторонами образовательных отношений
Педагогический совет	Осуществляет текущее руководство образовательной деятельностью Детского сада, в том числе рассматривает вопросы: <ul style="list-style-type: none"><li>• развития образовательных услуг;</li><li>• регламентации образовательных отношений;</li><li>• разработки образовательных программ;</li><li>• выбора учебников, учебных пособий, средств обучения и воспитания;</li><li>• материально-технического обеспечения образовательного процесса;</li><li>• аттестации, повышении квалификации педагогических работников;</li><li>• координации деятельности методических объединений</li></ul>
Общее собрание работников	Реализует право работников участвовать в управлении образовательной организацией, в том числе: <ul style="list-style-type: none"><li>• участвовать в разработке и принятии коллективного договора, Правил трудового распорядка, изменений и дополнений к ним;</li><li>• принимать локальные акты, которые регламентируют деятельность образовательной организации и связаны с правами и обязанностями работников;</li><li>• разрешать конфликтные ситуации между работниками и администрацией образовательной организации;</li><li>• вносить предложения по корректировке плана мероприятий организации, совершенствованию ее работы и развитию материальной базы</li></ul>

Структура и система управления соответствуют специфике деятельности Детского сада.

По итогам 2023 года система управления Детского сада оценивается как эффективная, позволяющая учесть мнение работников и всех участников образовательных отношений. В следующем году изменение системы управления не планируется.

### III. Оценка содержания и качества подготовки обучающихся

Уровень развития детей анализируется по итогам педагогической диагностики. Формы проведения диагностики:

- диагностические занятия (по каждому разделу программы);
- диагностические срезы;
- наблюдения, итоговые занятия.

Разработаны диагностические карты освоения основной образовательной программы дошкольного образования Детского сада (ООП Детского сада) в каждой возрастной группе. Карты включают анализ уровня развития воспитанников в рамках целевых ориентиров дошкольного образования и качества освоения образовательных областей. Так, результаты качества освоения ООП Детского сада на конец 2021 года выглядят следующим образом:

Уровень развития воспитанников в рамках целевых ориентиров	Выше нормы		Норма		Ниже нормы		Итого	
	Кол-во	%	Кол-во	%	Кол-во	%	Кол-во	% воспитанников в пределах нормы
	57	43	52	41	19	15	127	86
Качество освоения образовательных областей	63	50	54	43	10	8	127	92

В июне 2023 года педагоги Детского сада проводили обследование воспитанников подготовительной группы на предмет оценки сформированности предпосылок к учебной деятельности в количестве 22 человек. Задания позволили оценить уровень сформированности предпосылок к учебной деятельности: возможность работать в соответствии с фронтальной инструкцией (удержание алгоритма деятельности), умение самостоятельно действовать по образцу и осуществлять контроль, обладать определенным уровнем работоспособности, а также вовремя остановиться в выполнении того или иного задания и переключиться на выполнение следующего, возможностей распределения и переключения внимания, работоспособности, темпа, целенаправленности деятельности и самоконтроля.

Результаты педагогического анализа показывают преобладание детей с высоким и средним уровнями развития при прогрессирующей динамике на конец учебного года, что говорит о результативности образовательной деятельности в Детском саду.

#### **IV. Оценка организации учебного процесса (воспитательно-образовательного процесса)**

В основе образовательного процесса в Детском саду лежит взаимодействие педагогических работников, администрации и родителей. Основными участниками образовательного процесса являются дети, родители, педагоги.

Основные форма организации образовательного процесса:

- совместная деятельность педагогического работника и воспитанников в рамках организованной образовательной деятельности по освоению основной общеобразовательной программы;
- самостоятельная деятельность воспитанников под наблюдением педагогического работника.

Занятия в рамках образовательной деятельности ведутся по подгруппам. Продолжительность занятий соответствует СанПиН 1.2.3685-21 и составляет:

- в группах с детьми от 1 до 3 лет — до 10 мин;
- в группах с детьми от 3 до 4 лет — до 15 мин;
- в группах с детьми от 4 до 5 лет — до 20 мин;
- в группах с детьми от 5 до 6 лет — до 25 мин;
- в группах с детьми от 6 до 7 лет — до 30 мин.

Между занятиями в рамках образовательной деятельности предусмотрены перерывы продолжительностью не менее 10 минут.

Основной формой занятия является игра. Образовательная деятельность с детьми строится с учётом индивидуальных особенностей детей и их способностей. Выявление и развитие способностей воспитанников осуществляется в любых формах образовательного процесса.

#### **V. Оценка качества кадрового обеспечения**

Детский сад укомплектован педагогами на 100 процентов согласно штатному расписанию. Всего работают 31 человек. Педагогический коллектив Детского сада насчитывает 14 специалистов. Соотношение воспитанников, приходящихся на 1 взрослого:

- воспитанник/педагоги — 10,6/1;
- воспитанники/все сотрудники — 4,1/1.

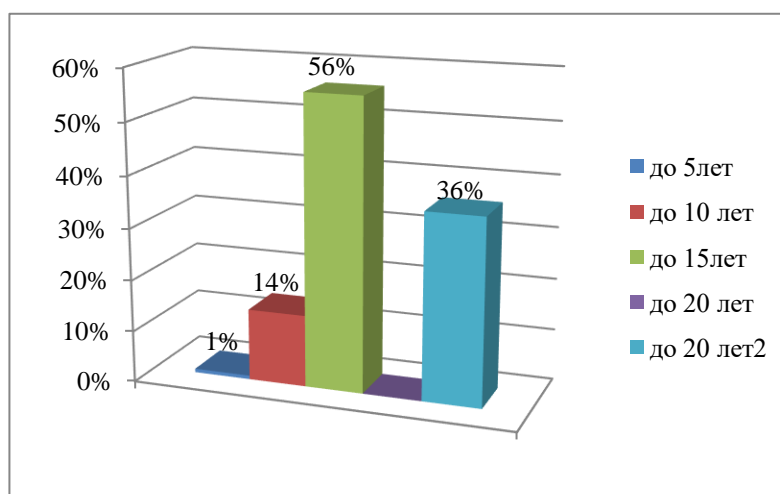
За 2023 год 1 педагог прошел аттестацию на соответствие занимаемой должности.

Курсы повышения квалификации в 2023 году прошли 12 педагогических работников Детского сада.

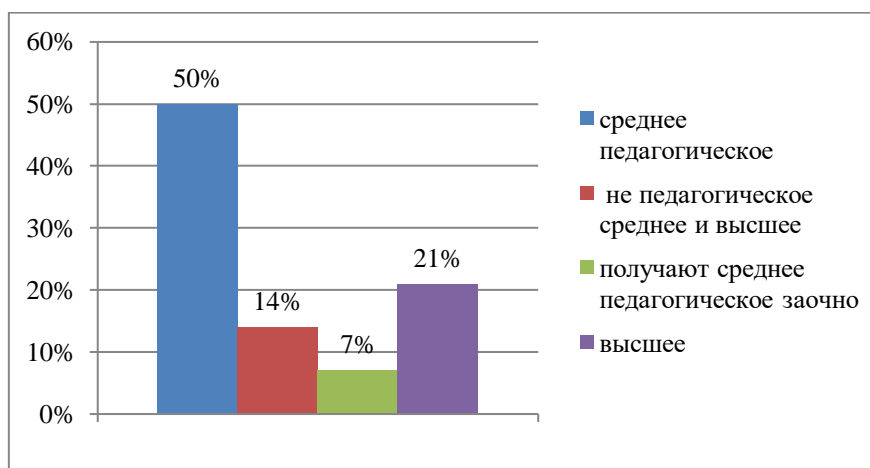
По итогам 2023 года Детский сад перешел на применение профессиональных стандартов. Из 14 педагогических работников Детского сада все соответствуют квалификационным требованиям профстандарта «Педагог». Их должностные инструкции соответствуют трудовым функциям, установленным профстандартом «Педагог».

Диаграмма с характеристиками кадрового состава Детского сада

### *Стаж педагогических работников*



### *Образование педагогических работников*



Педагоги постоянно повышают свой профессиональный уровень, эффективно участвуют в работе методических объединений, знакомятся с опытом работы своих



коллег и других дошкольных учреждений, а также саморазвиваются. Все это в комплексе дает хороший результат в организации педагогической деятельности и улучшении качества образования и воспитания дошкольников.

## **VI. Оценка учебно-методического и библиотечно-информационного обеспечения**

В Детском саду библиотека является составной частью методической службы. Библиотечный фонд располагается в методическом кабинете, кабинетах специалистов, группах детского сада. Библиотечный фонд представлен методической литературой по всем образовательным областям основной общеобразовательной программы, детской художественной литературой, периодическими изданиями, а также другими информационными ресурсами на различных электронных носителях. В каждой возрастной группе имеется банк необходимых учебно-методических пособий, рекомендованных для планирования воспитательно-образовательной работы в соответствии с обязательной частью ОП.

Оборудование и оснащение методического кабинета достаточно для реализации образовательных программ. В методическом кабинете созданы условия для возможности организации совместной деятельности педагогов. Однако кабинет недостаточно оснащен техническим и компьютерным оборудованием.

Информационное обеспечение Детского сада включает:

- информационно-телекоммуникационное оборудование — в 2023 году пополнилось 1 ноутбуком.
- программное обеспечение — позволяет работать с текстовыми редакторами, интернет-ресурсами, фото, видеоматериалами, графическими редакторами.

В Детском саду учебно-методическое и информационное обеспечение достаточно для организации образовательной деятельности и эффективной реализации образовательных программ.

## **VII. Оценка материально-технической базы**

В Детском саду сформирована материально-техническая база для реализации образовательных программ, жизнеобеспечения и развития детей. В Детском саду оборудованы помещения:

- групповые помещения — 6;
- кабинет заведующего — 1;
- методический кабинет — 1;
- музыкальный зал — 1;
- пищеблок — 1;
- кабинет кастелянши — 1;
- медицинский кабинет — 1;
- процедурный кабинет-1;
- пищеблок -1;

- кабинет логопеда-1;
- кабинет завхоза-1;
- склад для хранения продуктов-1.

При создании предметно-развивающей среды воспитатели учитывают возрастные, индивидуальные особенности детей своей группы. Оборудованы групповые комнаты, включающие игровую, познавательную, обеденную зоны.

Материально-техническое состояние Детского сада и территории соответствует действующим санитарным требованиям к устройству, содержанию и организации режима работы в дошкольных организациях, правилам пожарной безопасности, требованиям охраны труда.

В 2024 году необходимо продолжить модернизацию цифрового обучающего оборудования и программного обеспечения, определить источники финансирования закупки

### **VIII. Оценка функционирования внутренней системы оценки качества образования**

В Детском саду утверждено положение о внутренней системе оценки качества образования. Мониторинг качества образовательной деятельности на март 2023 года показал положительную динамику работы педагогического коллектива по всем показателям.

Состояние здоровья и физического развития воспитанников удовлетворительные. 95% детей успешно освоили образовательную программу дошкольного образования в своей возрастной группе. Воспитанники подготовительной группы показали хорошие результаты готовности к школьному обучению. В течение года воспитанники Детского сада успешно участвовали в конкурсах и мероприятиях различного уровня.

В декабре 2023 г. проводилось анкетирование по выявлению уровня удовлетворённости качеством деятельности ДОО, в котором приняли участие 86% родителей (104 человек). В ходе анализа анкет были получены следующие результаты:

По группам детского сада

Удовлетворенность качеством образования на основе опроса родителей (законных представителей) воспитанников по группам детского сада следующая:

В группе раннего возраста удовлетворённость составляет - 90%,

В первой младшей группе удовлетворённость составляет - 100%,

Во второй младшей группе удовлетворённость составляет - 90%,

В средней удовлетворённость составляет - 80%,

В старшей удовлетворённость составляет - 80%,

В подготовительной удовлетворённость составляет - 90%.

Доля получателей услуг, удовлетворённых материально-техническим и информационным обеспечением, – 81 %;

доля получателей услуг, удовлетворённых квалификацией педагогов, – 87 %;

доля получателей услуг, удовлетворенных качеством предоставляемых образовательных услуг, – 90%;

доля получателей услуг, удовлетворенных взаимодействием ДОО с родителями, – 92%;

Анкетирование родителей показало высокую степень удовлетворенности качеством предоставляемых услуг.

### Результаты анализа показателей деятельности организации

Данные приведены по состоянию на 30.12.2023.

Показатели	Единица измерения	Количество
<b>Образовательная деятельность</b>		
Общее количество воспитанников, которые обучаются по программе дошкольного образования в том числе обучающиеся:	человек	148
в режиме полного дня (8–12 часов)		148
в режиме кратковременного пребывания (3–5 часов)		0
в семейной дошкольной группе		0
по форме семейного образования с психолого-педагогическим сопровождением, которое организует детский сад		0
Общее количество воспитанников в возрасте до трех лет	человек	44
Общее количество воспитанников в возрасте от трех до восьми лет	человек	104
Количество (удельный вес) детей от общей численности воспитанников, которые получают услуги присмотра и ухода, в том числе в группах:	человек (процент)	
8—12-часового пребывания		148 (100%)
12—14-часового пребывания		0 (0%)
круглосуточного пребывания		0 (0%)
Численность (удельный вес) воспитанников с ОВЗ от общей численности воспитанников, которые получают услуги:	человек (процент)	
по коррекции недостатков физического, психического развития		0 (0%)
обучению по образовательной программе дошкольного образования		0 (0%)
присмотру и уходу		0 (0%)

Средний показатель пропущенных по болезни дней на одного воспитанника	День	12,3
Общая численность педработников, в том числе количество педработников:	человек	14
с высшим образованием		6
высшим образованием педагогической направленности (профиля)		3
средним профессиональным образованием		6
средним профессиональным образованием педагогической направленности (профиля)	6	
Количество (удельный вес численности) педагогических работников, которым по результатам аттестации присвоена квалификационная категория, в общей численности педагогических работников, в том числе:	человек (процент)	
с высшей первой		0 (0%)
Количество (удельный вес численности) педагогических работников в общей численности педагогических работников, педагогический стаж работы которых составляет:	человек (процент)	
до 5 лет		3 (1%)
больше 30 лет		5 (36%)
Количество (удельный вес численности) педагогических работников в общей численности педагогических работников в возрасте:	человек (процент)	
до 30 лет		3 (21%)
от 55 лет		2(14%)
Численность (удельный вес) педагогических и административно-хозяйственных работников, которые за последние 5 лет прошли повышение квалификации или профессиональную переподготовку, от общей численности таких работников	человек (процент)	9 (64%)
Численность (удельный вес) педагогических и административно-хозяйственных работников, которые	человек (процент)	9 (64%)

прошли повышение квалификации по применению в образовательном процессе ФГОС, от общей численности таких работников		
Соотношение «педагогический работник/воспитанник»	человек/человек	10,6/1
Наличие в детском саду: музыкального руководителя	да/нет	да
инструктора по физической культуре		нет
учителя-логопеда		да
логопеда		нет
учителя-дефектолога		нет
педагога-психолога		нет
<b>Инфраструктура</b>		
Общая площадь помещений, в которых осуществляется образовательная деятельность, в расчете на одного воспитанника	кв. м	7
Площадь помещений для дополнительных видов деятельности воспитанников	кв. м	нет
Наличие в детском саду: физкультурного зала	да/нет	нет
музыкального зала		да
прогулочных площадок, которые оснащены так, чтобы обеспечить потребность воспитанников в физической активности и игровой деятельности на улице		да

Анализ показателей указывает на то, что Детский сад имеет достаточную инфраструктуру, которая соответствует требованиям СП 2.4.3648-20 «Санитарно-эпидемиологические требования к организациям воспитания и обучения, отдыха и оздоровления детей и молодежи» и позволяет реализовывать образовательные программы в полном объеме в соответствии с ФГОС ДО.

Детский сад укомплектован достаточным количеством педагогических и иных работников, которые имеют высокую квалификацию и регулярно проходят повышение квалификации, что обеспечивает результативность образовательной деятельности.